

Godt første halvår – fortsat resultatfremgang

Den positive udvikling i Royal Unibrews indtjening fortsatte i 2. kvartal 2011, og i forhold til sidste år steg resultatet før finansielle poster (EBIT) for perioden 1. januar - 30. juni med DKK 46 mio. til DKK 198 mio. Fortsat fokus på omkostningsstyring og høj effektivitet understøtter resultatudviklingen. Den afsatte volumen – målt organisk – steg 5 % og udviklede sig bedre end forventet, mens hård pris konkurrence og et ændret markedsbillede medførte en uændret omsætning. En række innovative tiltag, herunder forbrugerengagerende kampagner samt lancering af nye brands, produktvarianter og emballage, er i løbet af 2. kvartal blevet introduceret på hovedmarkederne. Forventningerne for 2011 fastholdes, men grundet usædvanligt dårligt vejr i starten af 3. kvartal samt en vis forbruger tilbageholdenhed, specielt i Italien, præciseres forventninger til nettoomsætning og resultater at ligge i den nedre del af de intervaller, der tidligere er udmeldt.

”Vi har generelt fastholdt vores markedsandele i 1. halvår trods hård konkurrence på alle markeder. Det skyldes blandt andet, at vi opretholder vores fokus på innovation og styrkelse af vores markedsposition. Samtidig fortsætter vi med at forbedre de økonomiske resultater – vel at mærke med en lavere omsætning som følge af frasalg af ikke-strategiske aktiviteter i Polen og Caribien. Den positive resultatudvikling understøtter realiseringen af vores langsigtede finansielle mål. Efter at have gennemført de større strukturelle ændringer af virksomheden – senest med salget af vores ejerandel i Solomon Breweries – har vi nu mulighed for at koncentrere os fuldt ud om at udvikle vores kerneaktiviteter og sikre gennemførelse af de hovedprioriteter, som vi har sat for 2011. Vi er godt på vej mod målet på alle områder”, siger Henrik Brandt, CEO.

HOVEDPUNKTER

- Royal Unibrew har generelt fastholdt markedsandele for brandede øl samt læse- og maldrikke.
- Organisk steg nettoomsætningen i 2. kvartal og var i 1. halvår uændret i forhold til 2010. Frasalget af aktiviteter medførte en reduktion af nettoomsætningen med knap 8 % i 1. halvår 2011.
- EBITDA steg i 1. halvår med DKK 14 mio. til DKK 268 mio.
- Resultat før finansielle poster (EBIT) steg i 1. halvår med DKK 46 mio. i forhold til 2010 og blev på DKK 198 mio.
- Resultat før skat udgjorde i 1. halvår DKK 180 mio. mod DKK 105 mio. i 2010.
- Det frie cash flow blev på DKK 199 mio. i 1. halvår mod DKK 217 mio. i 2010.
- Den netto rentebærende gæld blev i 1. halvår 2011, trods en samlet udlodning til aktionærer på DKK 174 mio., reduceret med DKK 35 mio. til DKK 735 mio.

FORVENTNINGER

Forventningerne fastholdes, men grundet usædvanligt dårligt vejr i starten af 3. kvartal og på grund af en vis forbruger tilbageholdenhed, specielt i Italien, præciseres forventninger til nettoomsætning og resultater at ligge i den nedre del af de intervaller, der tidligere er udmeldt.

Der forventes fortsat følgende:

- Nettoomsætning: DKK 3.400-3.550 mio.
- EBITDA: DKK 575-625 mio.
- EBIT: DKK 435-485 mio.

Yderligere information vedrørende denne meddelelse:

Adm. direktør Henrik Brandt, tlf. 56 77 15 13

Det vil være muligt for investorer og analytikere at følge Royal Unibrews præsentation af delårsrapporten onsdag den 24. august 2011, kl. 9.00 via webcast. Registrering sker via Royal Unibrew website www.royalunibrew.com.

INDHOLDSFORTEGNELSE

	Side
Hovedpunkter	1
Hoved- og nøgletal	3
Ledelsesberetning	4
Regnskabsberetning	5
Forventninger	8
Udviklingen i de enkelte markedssegmenter	9
Ledelsespåtegning	12
<hr/>	
Regnskab	
Resultatopgørelse	13
Totalindkomstopgørelse	14
Aktiver	15
Passiver	16
Pengestrømsopgørelse	17
Egenkapitalopgørelse	18
Noter	19
Hoved- og nøgletal for perioden 1. januar – 30. juni 2007 - 2011	24
<hr/>	
Praktiske oplysninger	
Finanskalender	25
Selskabsmeddelelser	25
Disclaimer	25

Royal Unibrew producerer, markedsfører, sælger og distribuerer kvalitetsdrikkevarer, med fokus på brandede produkter, inden for øl, malt- og læskedrikke, herunder sodavand, vand og juice. Vi opererer som en ledende regional aktør på en række markeder i Vest- og Østeuropa samt på de internationale markeder for maldrikke. Vores vesteuropæiske hovedmarkeder omfatter primært Danmark, Italien samt Grænsehandlen og Tyskland. De østeuropæiske markeder omfatter Litauen og Letland. De internationale markeder for maldrikke omfatter hovedsagelig en række lande i Caribien og Afrika samt byer i Europa og Nordamerika med høj koncentration af indbyggere fra de caribiske og afrikanske områder, hvor maldrikke er populære.

I Danmark er vi en førende leverandør af øl og læskedrikke med en række stærke brands, og i Italien blandt markedslederne i super premium segmentet med Ceres Strong Ale. I både Letland og Litauen er vi blandt de to førende drikkevarer virksomheder med betydelige markedspositioner inden for øl og læskedrikke, herunder juice. På de internationale markeder for maldrikke er vi blandt markedslederne i premium segmentet med Vitamalt.

Læs mere på www.royalunibrew.com.

Meddelelsen er udarbejdet på dansk og engelsk. I tvivlstilfælde er den danske udgave gældende.

HOVED- OG NØGLETAL

	(delår ikke revideret)				
	1. halvår 2011	1. halvår 2010	2. kvartal 2011	2. kvartal 2010	1/1 - 31/12 2010
Afsætning (t. hl)	2.898	3.219	1.618	1.901	6.653
Resultatopgørelse (DKK mio.)					
Nettoomsætning	1.738,6	1.882,4	993,6	1.100,5	3.775,4
EBITDA	267,6	253,5	192,0	190,0	601,3
Resultat før finansielle poster (EBIT)	197,9	152,0	158,1	142,0	416,9
EBIT-margin (%)	11,4	8,1	15,9	12,9	11,0
Resultat efter skat af associerede virksomheder	4,2	11,6	10,4	13,3	31,5
Finansielle indtægter og omkostninger i øvrigt, netto	-21,6	-58,7	-8,9	-29,9	-73,4
Resultat før skat	180,5	104,9	159,6	125,4	375,0
Periodens resultat	128,5	70,9	116,0	88,9	277,8
Royal Unibrews andel af resultat	127,8	69,7	115,2	87,9	278,1
Balance (DKK mio.)					
Langfristede aktiver	2.352,8	2.410,9	2.352,8	2.410,9	2.375,1
Aktiver i alt	3.206,7	3.404,0	3.206,7	3.404,0	3.056,8
Egenkapital	1.257,3	1.029,2	1.257,3	1.029,2	1.280,5
Netto rentebærende gæld	735,4	1.010,7	735,4	1.010,7	769,7
Netto arbejdskapital	-137,7	-183,2	-137,7	-183,2	-134,0
Pengestrømme (DKK mio.)					
Fra driftsaktivitet	211,9	221,5	227,6	220,6	492,3
Fra investeringsaktivitet	-3,5	184,0	26,0	2,0	159,7
Frit cash flow	199,2	216,9	227,1	222,6	463,0
Aktierelaterede nøgletal (DKK)					
RU's andel af resultat pr. DKK 10 aktie	11,5	6,3	10,4	7,9	25,1
Cash flow pr. DKK 10 aktie	19,2	20,0	20,6	19,9	44,4
Udbytte pr. DKK 10 aktie	0,0	0,0	0,0	0,0	12,5
Kurs ultimo pr. DKK 10 aktie	339,0	196,0	339,0	196,0	332,0
Finansielle nøgletal (i %)					
Frit cash flow i % af nettoomsætning	11,5	11,5	22,9	20,2	12,3
Cash conversion	155,0	306,0	195,8	250,5	166,7
Egenkapitalandel	39,2	30,2	39,2	30,2	41,9

Nøgletal, der er omfattet af Finansanalytikerforeningens "Anbefalinger og Nøgletal 2010", er beregnet i overensstemmelse hermed.

LEDELSESBERETNING

STRATEGISKE HOVEDPRIORITETER FOR 2011

I 2011 har Royal Unibrew fokus på at fastholde og styrke selskabets markedspositioner og høje effektivitet. Dette arbejde tager udgangspunkt i følgende strategiske hovedprioriteter:

Udvikling af produkt- og brandplatforme:

- Fastholde et højt innovationsniveau
- Styrke udnyttelsen af enkelte brands og brandporteføljer
- Optimere produkt- og kanalmiks

Fortsat fokus på operationel effektivitet:

- Fastholde effektivitet og opnåede skalafordele
- Forankre fusionen mellem Van Pur og Royal Unibrew Polska

Styrkelse af samarbejde med kunder og forbrugerloyalitet:

- Udvide kundesamarbejde
- Øge forbrugernes involvering og engagement
- Øge markedsdækning

Optimering af kapitalressourcer:

- Fortsat fokus på optimering af investeringer og arbejdskapital
- Realisere værdier fra ikke-operationelle aktiver
- Returnere kapital til aktionærerne

FORRETNINGSMÆSSIG UDVIKLING

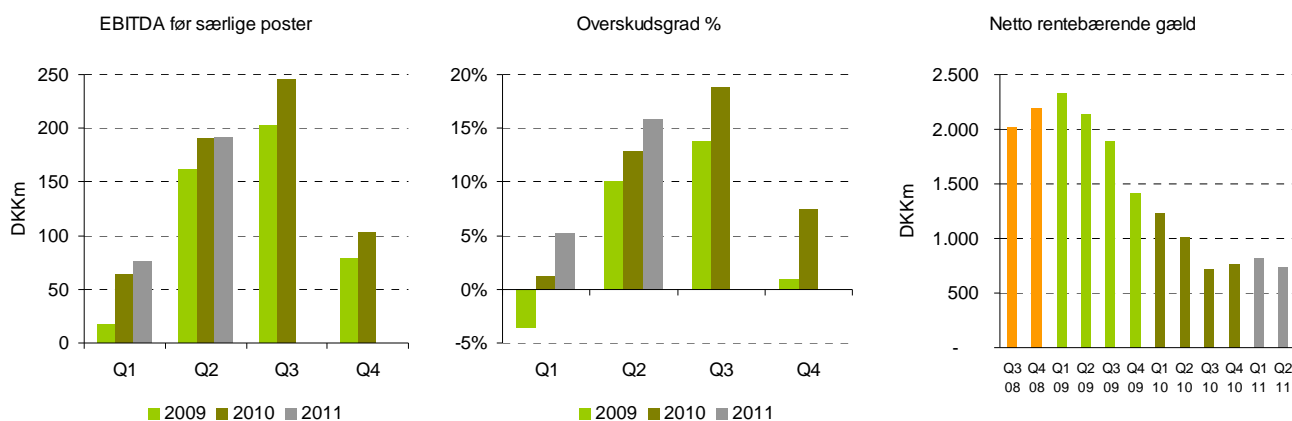
Royal Unibrew har i 1. halvår 2011 forbedret sin indtjening i forhold til samme periode sidste år på trods af hård konkurrence på alle markeder og fortsat tilbageholdenhed hos forbrugere på de vesteuropæiske markeder og et svagt stigende forbrug på de østeuropæiske markeder.

Royal Unibrews brandede produkter har generelt fastholdt sine markedsandele på hovedmarkederne.

Udviklingen i af- og omsætningen samt EBIT er som forventet.

Organisk steg nettoomsætningen i 2. kvartal 2011, mens den for hele 1. halvår var uændret i forhold til 2010. Frasalg af aktiviteter har reduceret nettoomsætningen i 1. halvår med knap 8 %. Resultat før finansielle poster (EBIT) blev på DKK 198 mio., hvilket er DKK 46 mio. bedre end i 2010. Resultatet før skat blev på DKK 180 mio., hvilket er DKK 75 mio. bedre end i 2010.

Indtjeningen i årets første halvår afspejler ikke en proportional andel af årets resultat. Perioden indeholder kun en måned ud af sommerens tre højsæsonmåneder, og i vintersæsonen i 1. kvartal, hvor efterspørgslen efter øl og læskedrikke og dermed salgs- og produktionsvolumenerne er lavere end i de øvrige kvartaler, udnyttes det lave aktivitetsniveau til at gennemføre større vedligeholdelsesarbejder. Dette har også været tilfældet i 2011.



Royal Unibrew afsluttede i 1. kvartal 2011 aftalen med den polske bryggerigruppe Van Pur S.A. om sammenlægning af Royal Unibrew Polska med Van Pur (jf. selskabsmeddelelse nr. 4/2011 af 18. marts 2011). Som led i aftalen har Royal Unibrew A/S overdraget sine aktier i Royal Unibrew Polska Sp. z o.o., og herefter modtaget 20 % af aktierne i Van Pur S.A. som vederlag.

Der blev endvidere i 1. kvartal 2011 indgået en samarbejdsaftale med A. Enggaard A/S, Entreprenør- og Byggefirma, vedrørende bryggerigrunden i Århus (jf. selskabsmeddelelse nr. 1/2011 af 4. marts 2011). Aftalen er betinget af vedtagelse af den endelige lokalplan for området og er baseret på en optionsmodel.

I juni 2011 solgte Royal Unibrew sine kapitalandele i den associerede virksomhed, Solomon Breweries Limited, på Solomon Islands (jf. selskabsmeddelelse nr. 17/2011 af 6. juni 2011). Frasalget er sket som led i Royal Unibrews mål om at optimere kapitalressourcerne via frasalg af ikke-strategiske aktiver.

REGNSKABSBERETNING

RESULTATOPGØRELSE

Udviklingen i aktiviteterne i perioden 1. januar - 30. juni 2011 (1. halvår) fordelt på markedssegmenter

	Vest-europa	Øst-europa	Malt- og oversøiske markeder	Ufordelt	Koncernen	
					2011	2010
Afsætning (t. hl)	1.631	1.050	217	-	2.898	3.219
Vækst (%)	1,1	-23,2	-9,3		-10,0	-1,5
Andel af afsætning (%)	56	36	8	-	100	-
Nettoomsætning (DKK mio.)	1.222	339	178	-	1.739	1.882
Vækst (%)	-1,7	-23,0	-11,0		-7,6	-1,6
Andel af nettoomsætning (%)	70	19	11	-	100	-
EBIT (DKK mio.)	160,6	28,6	25,0	-16,3	197,9	152,0
EBIT-margin (%)	13,1	8,4	14,0		11,4	8,1

Afsætningen udgjorde i 1. halvår 2011 i alt 2,9 mio. hl øl, malt- og læskedrikke, hvilket er 10 % mindre end i 1. halvår 2010. Den organiske vækst (væksten korrigeret for frasalget af de caribiske bryggerier i 2010 og de polske i 2011) udgjorde 5 %.

Nettoomsætningen var i 1. halvår knap 8 % lavere end i samme periode 2010 og udgjorde DKK 1.739 mio. mod DKK 1.882 mio. i 2010. Organisk var nettoomsætningen uændret i forhold til 2010.

Bruttoresultatet var 3 % eller DKK 27 mio. mindre i 1. halvår 2011 end i 2010 og udgjorde DKK 877 mio. (organisk DKK 12 mio. højere end i 2010). Bruttoavance steg med 2,5 procentpoint fra 48,0 % til 50,5 %. 1,8 procentpoint af stigningen relaterer sig til frasalget af Polen. Organisk steg bruttoavance således med 0,7 procentpoint. Både de gennemsnitlige nettosalgspriser og de gennemsnitlige produktionsomkostninger pr. volumenhed var lavere end i 2010. En højere effektivitet på bryggerierne har påvirket udviklingen i produktionsomkostningerne positivt, mens højere inputpriser, som forventet, har påvirket negativt. Det ændrede skøn for afskrivningsperioder for materielle langfristede aktiver, som blev foretaget i 2010, påvirkede halvårets bruttoavanceprocent positivt med ca. 1 procentpoint.

Salgs- og distributionsomkostningerne udgjorde i 1. halvår 2011 DKK 579 mio., hvilket er DKK 58 mio. lavere end i 1. halvår 2010 (organisk DKK 29 mio. lavere end i 2010). Den organiske omkostningsreduktion skyldes effektivitetsforbedringer samt at der i 2010 blev afholdt betydelige markedsføringsomkostninger relateret til lanceringen af cider-brandet, Tempt.

Administrationsomkostningerne var DKK 14 mio. lavere og udgjorde i 1. halvår 2011 DKK 102 mio. mod DKK 116 mio. i 1. halvår 2010. Organisk blev omkostningerne reduceret med DKK 8 mio., mens DKK 6 mio. relaterede sig til de frasolgte aktiviteter.

Resultat før afskrivninger og finansielle poster (EBITDA) steg i 1. halvår 2011 DKK 14 mio. og udgjorde DKK 268 mio. mod DKK 254 mio. i 1. halvår 2010. Organisk blev EBITDA i 1. halvår forbedret med DKK 13 mio.

Resultat før finansielle poster (EBIT) blev i 1. halvår 2011 DKK 198 mio., hvilket er DKK 46 mio. bedre end i 1. halvår 2010. Organisk blev EBIT forbedret med DKK 49 mio., hvoraf ca. DKK 19 mio. skyldes ændringen i skøn for afskrivningsperioder for langfristede materielle aktiver.

EBIT-marginen steg i alle segmenter i forhold til 1. halvår 2010.

De finansielle nettoomkostninger var i 1. halvår 2011 DKK 37 mio. lavere end i 1. halvår 2010 og udgjorde DKK 21 mio. mod DKK 58 mio. i 2010. Netto renteomkostninger var i 1. halvår 2011 DKK 40 mio. lavere og positivt påvirket af den lavere rentebærende gæld og bedre finansieringsvilkår end i 1. halvår 2010, som var negativt påvirket af omkostninger på DKK 10 mio. som følge af ændring af bankengagement. Resultatet efter skat af associerede virksomheder var i 1. halvår 2011 DKK 7 mio. lavere end i 1. halvår 2010.

Resultatet før skat var i 1. halvår 2011 DKK 75 mio. bedre end i 1. halvår 2010 og udgjorde DKK 180 mio.

Skat af resultatet i 1. halvår 2011 var en omkostning på DKK 52 mio. Skatten er opgjort baseret på den forventede skatteprocent for hele året.

Det samlede resultat blev i 1. halvår DKK 129 mio., hvilket er DKK 58 mio. bedre end de DKK 71 mio., som blev realiseret i 2010.

BALANCE

Royal Unibrews balance udgjorde pr. 30. juni 2011 DKK 3.207 mio., hvilket er DKK 150 mio. højere end pr. 31. december 2010. Transaktionen vedrørende koncernens polske aktiviteter har reduceret balancen med ca. DKK 50 mio., og salget af kapitalandelene i Solomon Breweries har reduceret balancen med ca. DKK 33 mio. Varebeholdninger og varetilgodehavender er som følge af højsæsonen øget med DKK 270 mio. Herudover er balancesummen reduceret som følge af, at af- og nedskrivninger på materielle langfristede aktiver overstiger nettoinvesteringer i langfristede aktiver i 2011.

Egenkapitalandelen udgjorde ved udgangen af 1. halvår 2011 39,2 % mod 41,9 % ved udgangen af 2010. Egenkapitalen udgjorde ultimo juni 2011 DKK 1.257 mio. mod DKK 1.280 ultimo 2010 og blev i 1. halvår øget med periodens positive totalindkomst på DKK 151 mio. og reduceret med udlodning til aktionærene på DKK 174 mio. Totalindkomsten består af periodens resultat på DKK 129 mio., positive valutakursreguleringer af udenlandske tilknyttede selskaber på DKK 17 mio. og en positiv udvikling i værdien af sikringsinstrumenter på DKK 5 mio.

Den netto rentebærende gæld blev i 1. halvår 2011 reduceret med DKK 209 mio. før udlodning til aktionærene, heraf DKK 18 mio. vedrørende salg af datterselskaber og associerede virksomheder (2010: reduceret med DKK 406 mio., heraf DKK 187 mio. vedrørende salg af datterselskaber) og udgjorde pr. 30. juni 2011 DKK 735 mio. (pr. 30. juni 2010: DKK 1.011 mio.).

Arbejdskapitalen var negativ med DKK 138 mio. ved udgangen af 1. halvår 2011 (2010: DKK -183 mio.). Organisk var arbejdskapitalen i 2011 ca. DKK 65 mio. højere end ved udgangen af 1. halvår 2010. Pengebindingen i varebeholdninger, tilgodehavender fra salg og leverandørgæld var DKK 35 mio. lavere, mens de øvrige elementer af arbejdskapitalen var DKK 100 mio. højere, heraf DKK 50 mio. relateret til sikringsinstrumenter.

PENGESTRØMSOPGØRELSE

Pengestrømmen fra driftsaktiviteter blev i 1. halvår på DKK 212 mio. (2010: DKK 222 mio.) og sammensatte sig af periodens resultat reguleret for ikke likvide driftsposter på DKK 268 mio. (2010: DKK 254 mio.), en negativ arbejdskapitalrelateret pengestrøm på DKK 12 mio. (2010: positiv DKK 58 mio.), rentebetalinger på netto DKK 20 mio. (2010: DKK 65 mio.) og betalte skatter på DKK 24 mio. (2010: DKK 25 mio.). Pengebindingen i arbejdskapital var ved udgangen af 1. halvår 2011 fortsat negativ med DKK 138 mio. (2010: DKK 183 mio.). I alle enheder er der fortsat stærkt fokus på styring af varebeholdninger og tilgodehavender fra salg samt styring af leverandørgæld.

Det frie cash flow var i 1. halvår 2011 DKK 199 mio. mod DKK 217 mio. i 1. halvår 2010. Reduktionen relaterede sig til DKK 7 mio. højere investeringer i langfristede aktiver, mens pengestrømmen fra driftsaktiviteter var DKK 10 mio. mindre og udgjorde DKK 212 mio. i 1. halvår 2011 mod DKK 222 mio. i 1. halvår 2010. Nettoinvesteringer i langfristede aktiver var i 1. halvår 2011 DKK 24 mio. mod DKK 17 mio. i 1. halvår 2010.

AKTIETILBAGEKØBSPROGRAM EFTER SAFE HARBOUR METODEN

Bestyrelsen i Royal Unibrew A/S igangsatte ultimo april 2011 et tilbagekøb egne aktier. Aktietilbagekøbsprogrammet gennemføres i perioden frem til og med 31. oktober 2011.

Formålet med selskabets tilbagekøb af aktier er at tilpasse kapitalstrukturen. Det er hensigten, at der skal ske annullering af egne aktier, der ikke anvendes til afdækning af koncernens tidligere optionsprogram.

Det samlede aktietilbagekøb i perioden vil maksimalt andrage en kursværdi på DKK 110 mio. Baseret på aktiekursen ved programmets igangsætning vil det svare til ca. 300.000 stk. aktier eller ca. 2,7 % af aktiekapitalen.

Royal Unibrew har ugentligt i en selvstændig selskabsmeddelelse oplyst om antallet af tilbagekøbte aktier og værdien heraf. Under det igangværende aktietilbagekøbsprogram er pr. 30. juni 2011 tilbagekøbt 104.461 stk. aktier for ca. DKK 37 mio., hvorefter Royal Unibrews beholdning af egne aktier udgør 211.135 stk.

AKTIEOPTIONER

Pr. 30. juni 2011 udestår i alt 37.279 stk. aktieoptioner fra tidligere aktieoptionsordninger. Opgjort i henhold til Black-Scholes model er markedsværdien pr. 30. juni 2011 af de udestående optioner beregnet til at udgøre DKK 0,4 mio. (2010: DKK 0,2 mio.). Royal Unibrews forpligtelser i forbindelse med optionsordningerne afdækkes af selskabets beholdning af egne aktier.

BRYGGERIGRUNDEN I ÅRHUS

Som nævnt i selskabsmeddelelse nr. 1/2011 af den 4. marts 2011 har Royal Unibrew indgået en samarbejdsaftale med A. Enggaard A/S, Entreprenør- og Byggefirma, vedrørende bryggerigrunden i Århus. Aftalen er betinget af vedtagelse af den endelige lokalplan for området og er baseret på en optionsmodel. Den første option omfatter mindst 30.000 m² byggeret og skal udnyttes senest ni måneder efter godkendelse af den endelige lokalplan. Under forudsætning af at den første option udnyttes, kan de efterfølgende optioner udnyttes til køb i perioden 2013-2016.

Gennemførelsen af og det tidsmæssige forløb for det samlede salg vil derfor være behæftet med betydelig usikkerhed. Det er Royal Unibrews opfattelse, at den indgåede samarbejdsmodel – givet markedsforholdene – skaber et godt grundlag for realisering af værdien af den samlede bryggerigrund.

Lokalplanforslaget er efter Royal Unibrews ønske blevet tilpasset yderligere til mulige brugeres behov, og forventes nu godkendt af Århus kommune i september 2011 (mod senest i august 2011, jf. delårsrapporten for 1. kvartal 2011). Lokalplanforslaget omfatter et projekt på i alt 140.000 m² fordelt med 65 % på erhverv, undervisning og kultur samt 35 % på boliger. Bryggerigrunden er i delårsregnskabet for perioden 1. januar – 30. juni 2011 værdiansat som i årsrapporten for 2010.

SAMMENLÆGNING AF ROYAL UNIBREW POLSKA MED VAN PUR

Som oplyst i selskabsmeddelelse nr. 4/2011 af 18. marts 2011 gennemførte Royal Unibrew den 18. marts 2011 en aftale med den polske bryggerigruppe Van Pur S.A. om sammenlægning af sine polske aktiviteter med Van Pur, således at Royal Unibrew A/S har overdraget sine aktier i Royal Unibrew Polska Sp. z o.o. med bryggerierne i Lomza og Jędrzejów og er blevet 20 % aktionær i Van Pur S.A. Integrationen af aktiviteten forløber som planlagt, såvel organisatorisk som finansielt.

Royal Unibrew A/S afgav som en del af aftalen en købsoption til Van Pur S.A. og selskabets aktionærer, hvorefter Van Pur S.A. og dets aktionærer i perioden 1. juni 2012 til og med 15. marts 2014 kan erhverve samtlige Royal Unibrews aktier i Van Pur S.A. for et beløb mellem PLN 111 mio. og PLN 116 mio. Henset hertil er den indregnede værdi af aktierne i Van Pur S.A. ikke ændret i perioden frem til 30. juni 2011, idet Royal Unibrews anskaffelsespris svarer til den laveste optionsværdi.

FORVENTNINGER

Udviklingen i 1. halvår har været som forventet, men starten af 3. kvartal har været svagere end ventet, primært grundet usædvanligt dårligt vejrlig i starten af 3. kvartal, men også på grund af en vis forbruger tilbageholdenhed, specielt i Italien.

På denne baggrund samt med henvisning til de interne og eksterne forudsætninger for 2011, der er beskrevet i årsrapporten for 2010, præciseres forventninger for 2011 til den nedre del af de intervaller, der tidligere er udmeldt, jf. Selskabsmeddelelse nr. 2/2011 af 9. marts 2011.

Der forventes fortsat følgende:

	Forventninger 2011*	2010 justeret*	Realiseret i 2010
Nettoomsætning (DKK mio.)	3.400-3.550	3.430	3.775
EBITDA (DKK mio.)	575-625	575	601
EBIT (DKK mio.)	435-485**	399	417

*I 2011 indgår Polen i resultatet indtil udgangen af februar, mens de caribiske bryggerier ikke indgår. I 2010 indgik Polen og Caribien med en nettoomsætning på DKK 345 mio., et EBITDA på DKK 26 mio. og et EBIT på DKK 18 mio. i de perioder, som ikke indgår i 2011.

** Helårseffekt i 2011 af ændret skøn for afskrivninger af materielle langfristede aktiver påvirker resultatet positivt med ca. DKK 20 mio.

UDVIKLINGEN I DE ENKELTE MARKEDSSEGMENTER

VESTEUROPA

Vesteuropa	2011 1. halvår	2010	Ændring i %	2010 1/1 - 31/12
Afsætning (t. hl)	1.631	1.614	1	3.254
Nettoomsætning (DKK mio.)	1.222	1.242	-2	2.425
EBIT (DKK mio.)	160,6	140,9		365,3
EBIT-margin (%)	13,1	11,3	16	15,1

Segmentet **Vesteuropa** omfatter markederne for øl og læskedrikke i Danmark og Norden, Tyskland og Grænsehandlen samt Italien. Vesteuropa udgjorde i 1. halvår 2011 56 % af koncernens afsætning og 70 % af nettoomsætningen (2010: 50 % henholdsvis 66 %).

Afsætningen i Vesteuropa steg i 1. halvår 2011 med 1 %. Royal Unibrew fastholdt generelt sine markedsandele for brandede øl og læskedrikke. I 1. halvår var udviklingen i nettoomsætningen lavere end udviklingen i afsætningen, hvilket dels skyldes hård priskonkurrence, dels et ændret markedsmiks.

Resultat før finansielle poster (EBIT) steg i 1. halvår med DKK 20 mio. fra DKK 141 mio. i 2010 til DKK 161 mio., og EBIT-marginen steg i 1. halvår med 1,8 procentpoint til 13,1 %. Udviklingen i indtjeningen kan henføres til modsatte forhold: produktions- og distributionsomkostningerne var lavere end i 2010 grundet højere effektivitet, herunder en yderligere tilpasning i antallet af distributionsterminaler, samt ændret skøn af afskrivningsperioder. Modsat var produktionsomkostningerne negativt påvirket af højere inputpriser fra 2. kvartal. Herudover var EBIT negativt påvirket af hård priskonkurrence og et ændret markedsmiks.

Vesteuropa	Realiseret 1. halvår 2011		Ændring i forhold til 2010	
	Nettoomsætning (DKK mio.)	Afsætning (1.000 hl)	Nettoomsætning i %	Afsætning i %
Danmark	577	713	-2	0
Italien	366	244	-4	-4
Tyskland og Grænsehandlen	267	643	3	4
Norden	12	31	13	28
Vesteuropa i alt	1.222	1.631	-2	1

Det skønnes, at den samlede afsætning af mærkevareøl i **Danmark** i 1. halvår af 2011 er faldet svagt, og at afsætningen af brandede læskedrikke er steget med ca. 7 %.

Afsætningen var i 1. halvår 2011 uændret i forhold til 2010, mens nettoomsætningen faldt med 2 % som følge af en hård konkurrence og en høj kampagneaktivitet samt et ændret kanal- og produktmiks. Det vurderes, at Royal Unibrew generelt har fastholdt sine markedsandele for såvel brandede øl som læskedrikke i 1. halvår. Afsætningen var i 2. kvartal 2010 positivt påvirket af en arbejdsnedlæggelse hos en af Royal Unibrews konkurrenter.

I Danmark er der i 1. halvår 2011 lanceret en række line extensions, herunder bl.a. nye smagsvarianter under Nikoline, Egekilde og Tempt, mens Albani sortimentet er styrket med lanceringen af "Odense 1859". For at styrke læskedrikpositionen i Horeca-segmentet er der lanceret en ny 25cl profilflaske i glas, der løfter den samlede forbrugeroplevelse markant.

De to succesfulde forbrugerinvolverende kampagner, "Tak Rock"-konceptet for Royal Beer og "boldstafetten" for Faxe Kondi, er fortsat i 1. halvår 2011. Faxe Kondi "boldstafetten" blev afviklet i 2. kvartal 2011 med ca. 6.000 deltagere i selve stafetten fra Skagen til København.

I **Italien** faldt Royal Unibrews afsætning og nettoomsætning i 1. halvår 2011 med 4 % i et svagt stigende marked. Afsætningen af Ceres Strong Ale var i 1. halvår negativt påvirket af konkurrenters øgede fokus på prisreduktioner til handlen. Royal Unibrew valgte initialt at fokusere på indtjeningsniveauet på bekostning af en reduceret afsætning.

På det **tyske marked og grænsehandlen** steg afsætningen i 1. halvår 2011 med 4 %, mens nettoomsætningen steg 3 %. Royal Unibrews markedsandele skønnes fastholdt. Markedet er i lighed med det danske præget af en hård konkurrence.

ØSTEUROPA

Østeuropa	2011 1. halvår	2010	Ændring i %	2010 1/1 - 31/12
Afsætning (t. hl)	1.050	1.367	-23	2.924
Nettoomsætning (DKK mio.)	339	440	-23	942
EBIT (DKK mio.)	28,6	6,5	340	45,9
EBIT-margin (%)	8,4	1,5	460	4,9

Segmentet **Østeuropa** omfatter primært markederne for øl, juice og læskedrikke i Letland, Litauen og Polen indtil ultimo februar. Østeuropa udgjorde i 1. halvår 2011 36 % af koncernens afsætning og 19 % af nettoomsætningen. (2010: 43 % henholdsvis 23 %).

Afsætning og nettoomsætning faldt 23 % i 1. halvår 2011. Salget af Royal Unibrew Polska Sp. z o.o. i marts 2011 har reduceret afsætningen med 37 % og nettoomsætningen med 34 %. Den organiske vækst i afsætning og nettoomsætning var således henholdsvis 14 % og 11 %. Forbruget på de baltiske markeder er stigende i 2011, mens prisniveauet er lavere end i 2010. Royal Unibrews markedsandele skønnes generelt øget eller fastholdt.

Resultat før finansielle poster (EBIT) blev i 2011 forbedret med DKK 22 mio. i forhold til 2010, og EBIT-marginen steg fra 1,5 % til 8,4 %. Organisk blev EBIT forbedret med DKK 26 mio., heraf ca. 50 % vedrørende Baltikum. Den betydelige forbedring af resultatet i Baltikum blev realiseret på trods af lavere nettosalgspriser og skyldes øget volumen samt lavere produktions- og distributionsomkostninger. Omkostningsreduktionen blev opnået gennem en højere effektivitet i hele forsyningskæden samt som følge af ændret skøn af afskrivningsperioder.

Østeuropa	Realiseret 1. halvår 2011		Ændring i forhold til 2010	
	Nettoomsætning (DKK mio.)	Afsætning (1.000 hl)	Nettoomsætning i %	Afsætning i %
Litauen	155	429	4	11
Letland	132	459	8	8
Polen	50	160	-70	-71
Øvrige områder	2	2	243	-16
Østeuropa i alt	339	1.050	-23	-23

I **Litauen** skønnes det totale ølmarked i 2011 at være steget med ca. 8 %, mens det samlede juice- og læskedrikmarked steg med anslået ca. 2 %. Det vurderes, at Royal Unibrew har fastholdt sin markedsandel for både branded øl og juice.

I **Letland** anslås det, at det samlede ølforbrug er uændret i forhold til 2010, mens markedet for juice og læskedrikke steg med ca. 2 % i 2011. Royal Unibrew øgede sin markedsandel for branded øl og vurderes at have fastholdt sin markedsandel for juice og læskedrikke.

I Baltikum er innovation fortsat højt prioriteret. I 1. halvår 2011 er der bl.a. i lanceret to helt nye ølkoncepter, "Alfie" og "Ralph", der primært henvender sig til kvinder, samtidig med at produktporteføljen er udvidet med Royal Export. I Letland er begge ølmærker, Lacplesa og Livu, nu, som i Litauen, i profilflasker, hvilket er et led i styrkelsen af forbrugernes kvalitetsoplevelse. I 2. kvartal 2011 er der etableret en mindre salgsstyrke i Estland, som bl.a. har lanceret det lokale ølmærke, Meistrite Gildi.

Aktiviteterne i det polske datterselskab indgår, som en konsekvens af frasalget i marts 2011, kun frem til udgangen af februar i koncernregnskabet. Når der korrigeres for dette, har der som forventet været en positiv udvikling i afsætning og nettoomsætning i 2011.

MALT- OG OVERSØISKE MARKEDER

Malt- og oversøiske markeder	2011	2010	Ændring i %	2010
	1. halvår			1/1 - 31/12
Afsætning (t. hl)	217	239	-9	466
Nettoomsætning (DKK mio.)	178	201	-11	409
EBIT (DKK mio.)	25,0	25,0	0	48,3
EBIT-margin (%)	14,0	12,5	12	11,8

Segmentet **Malt- og oversøiske markeder** omfatter koncernens distributionsselskab i Caribien, eksport- og licensforretningen for maldrikke, samt eksport af øl til øvrige markeder. Af- og omsætningen udgjorde i 1. halvår 2011 henholdsvis 8 % og 11 % af koncernens af- og omsætning (2010: 7 % henholdsvis 11 %).

Afsætningen og nettoomsætningen faldt i 1. halvår 2011 med henholdsvis 9 % og 11 %, og organisk faldt afsætning og nettoomsætning som forventet med henholdsvis 5 % og 7 %. Valutakursudvikling påvirkede nettoomsætningen negativt med DKK 4 mio. svarende til 2 procentpoint.

Resultat før finansielle poster (EBIT) var trods en lavere omsætning i 1. halvår 2011 uændret med DKK 25 mio. i forhold til 2010. EBIT-marginen steg således fra 12,5 % til 14 %.

Malt- og oversøiske markeder	Realiseret 1. halvår 2011		Ændring i forhold til 2010	
	Nettoomsætning (DKK mio.)	Afsætning (1.000 hl)	Nettoomsætning i %	Afsætning i %
Amerikas	108	96	-8	-10
Europa	28	39	-36	-26
Afrika og øvrige markeder	42	82	8	4
Malt- og oversøiske markeder i alt	178	217	-11	-9

Amerikas omfatter Caribien, USA og Canada. Frasalget af de caribiske bryggerier reducerede afsætningen med 10 % og nettoomsætningen med 7 % og udviklingen i USD-kursen reducerede nettoomsætningen med yderligere 4 % i 1. halvår 2011. Ses bort herfra var den organiske afsætning uændret i 1. halvår 2011 i forhold til 2010, og nettoomsætningen steg med 3 %.

I **Europa** faldt af- og omsætningen i forhold til 2010. Faldet er en følge af en reduktion af de i 2010 opbyggede lagre hos nogle distributører. Reduktionen er et led i Royal Unibrews omlægning af distributionen, hvor der med virkning fra 3. kvartal 2011 er indgået nye distributionsaftaler, som fremover vil understøtte forretningsudviklingen.

I **Afrika** og på de **Øvrige markeder** i segmentet udviklede Royal Unibrews aktiviteter sig fortsat positivt i 2. kvartal 2011. Afsætningen og nettoomsætningen er i 1. halvår 2011 steget med henholdsvis 4 % og 8 %. I Afrika blev der realiseret en tocifret vækst i salget gennem distributører blandt andet som følge af øget distribution.

LEDELSESPÅTEGNING

Direktionen og bestyrelsen har aflagt delårsrapport for Royal Unibrew A/S. Delårsrapporten er behandlet og vedtaget dags dato.

Delårsrapporten, der ikke er revideret eller reviewet af selskabets revisor, er aflagt i overensstemmelse med IAS 34 "Præsentation af delårsrapport" som godkendt af EU og yderligere danske oplysningskrav for børsnoterede selskaber.

Det vores opfattelse, at delårsregnskabet giver et retvisende billede af koncernens aktiver, passiver og finansielle stilling pr. 30. juni 2011 samt af resultatet af koncernens aktiviteter og pengestrømme for perioden 1. januar - 30. juni 2011.

Ledelsesberetningen indeholder efter vores opfattelse en retvisende redegørelse for udviklingen i koncernens aktiviteter og økonomiske forhold, periodens resultat og af koncernens finansielle stilling som helhed og en beskrivelse af de væsentligste risici og usikkerhedsfaktorer, som koncernen står overfor.

Faxe, 24. august 2011

Direktion

Henrik Brandt
Administrerende direktør

Peter Ryttergaard
Økonomidirektør

Johannes F.C.M. Savonije
International direktør

Bestyrelse

Kåre Schultz
Formand

Walther Thygesen
Næstformand

Ulrik Bülow

Søren Eriksen

Steen Justesen

Kirsten Liisberg

Søren Lorentzen

Jens Due Olsen

Hemming Van

RESULTATOPGØRELSE (t.DKK)

	1/1 - 30/6 2011	1/1 - 30/6 2010	1/4 - 30/6 2011	1/4 - 30/6 2010	1/1 - 31/12 2010
Nettoomsætning	1.738.625	1.882.409	993.650	1.100.480	3.775.431
Produktionsomkostninger	-861.151	-978.304	-476.567	-545.492	-1.945.672
Bruttoresultat	877.474	904.105	517.083	554.988	1.829.759
Salgs- og distributionsomkostninger	-579.190	-637.148	-311.281	-355.978	-1.200.160
Administrationsomkostninger	-102.496	-116.411	-49.494	-57.934	-216.635
Andre driftsindtægter	2.110	1.460	1.771	908	3.929
Resultat før finansielle poster	197.898	152.006	158.079	141.984	416.893
Resultat efter skat af kapitalandele i associerede virksomheder	4.240	11.610	10.460	13.306	31.460
Finansielle indtægter	25.195	6.468	756	165	46.513
Finansielle omkostninger	-46.874	-65.208	-9.778	-30.103	-119.853
Resultat før skat	180.459	104.876	159.517	125.352	375.013
Skat af periodens resultat	-51.927	-34.000	-43.527	-36.500	-97.240
Periodens resultat	128.532	70.876	115.990	88.852	277.773
Moderselskabets aktionærers andel af re- sultat pr. aktie (DKK)	11,5	6,3	10,4	7,9	25,1
Moderselskabets aktionærers andel af udvandet resultat pr. aktie (DKK)	11,5	6,3	10,4	7,9	25,1

TOTALINDKOMSTOPGØRELSE (t.DKK)

	1/1 - 30/6 2011	1/1 - 30/6 2010	1/4 - 30/6 2011	1/4 - 30/6 2010	1/1 - 31/12 2010
Periodens resultat	128.532	70.876	115.990	88.852	277.773
Anden totalindkomst					
Værdi- og valutakursregulering tilknyttede udenlandske virksomheder	16.970	13.851	4.626	2.628	14.026
Værdiregulering af sikringsinstrumenter primo	27.957	52.596	9.440	51.983	52.596
Værdiregulering af sikringsinstrumenter ultimo	-22.517	-79.456	-22.517	-79.456	-27.957
Skat af egenkapitalposter					-4.901
Anden totalindkomst efter skat	21.497	-13.009	-9.364	-24.845	33.764
Totalindkomst i alt	150.942	57.867	107.539	64.007	311.537
fordeles således:					
Moderselskabets aktionærers andel af totalindkomst	150.234	56.587	106.785	63.058	311.776
Minoritetsaktionærers andel af totalindkomst	708	1.280	754	949	-239
	150.942	57.867	107.539	64.007	311.537

AKTIVER (t.DKK)

	30/6 2011	30/6 2010	31/12 2010
LANGFRISTEDE AKTIVER			
Goodwill	263.755	264.209	263.982
Varemærker	121.196	133.253	133.647
Distributionsrettigheder	3.845	5.570	4.513
Immaterielle langfristede aktiver	388.796	403.032	402.142
Grunde og bygninger	602.725	677.666	661.062
Projektudviklingsejendomme	409.387	404.365	406.427
Produktionsanlæg og maskiner	460.707	537.612	513.373
Andre anlæg, driftsmateriel og inventar	151.063	183.693	178.550
Materielle anlægsaktiver under udførelse	22.767	21.907	12.233
Materielle langfristede aktiver	1.646.649	1.825.243	1.771.645
Kapitalandele i associerede virksomheder	303.113	117.547	136.187
Værdipapirer	2.619	56.515	59.027
Andre tilgodehavender	11.604	8.545	6.093
Finansielle langfristede aktiver	317.336	182.607	201.307
Langfristede aktiver	2.352.781	2.410.882	2.375.094
KORTFRISTEDE AKTIVER			
Råvarer og hjælpematerialer	73.435	92.271	58.415
Varer under fremstilling	18.660	22.468	18.012
Fremstillede færdigvarer og handelsvarer	139.601	160.405	110.717
Varebeholdninger	231.696	275.144	187.144
Tilgodehavender fra salg	534.249	603.988	407.029
Tilgodehavender hos associerede virksomheder	1.190	909	1.786
Andre tilgodehavender	19.554	24.495	26.105
Periodeafgrænsningsposter	12.676	24.182	22.291
Tilgodehavender	567.669	653.574	457.211
Likvide beholdninger	54.597	64.426	37.391
Kortfristede aktiver	853.962	993.144	681.746
Aktiver	3.206.743	3.404.026	3.056.840

PASSIVER (t.DKK)

	30/6 2011	30/6 2010	31/12 2010
EGENKAPITAL			
Selskabskapital	111.865	111.865	111.865
Overkurs fra emission	337.825	337.825	337.825
Opskrivningshenlæggelser	180.000	180.000	180.000
Reserve for valutakursregulering	-13.501	-28.932	-29.558
Reserve for sikringstransaktioner	-22.517	-79.456	-27.957
Overført resultat	649.866	492.319	556.804
Foreslået udbytte	0	0	139.831
Egenkapital for moderselskabs aktionærer	1.243.538	1.013.621	1.268.810
Minoritetsinteresser	13.750	15.622	11.709
Egenkapital	1.257.288	1.029.243	1.280.519
Udskudt skat	167.510	161.816	170.011
Anden gæld	18.383	6.398	12.585
Realkreditinstitutter	594.864	734.861	595.534
Kreditinstitutter		340.231	79
Langfristede forpligtelser	780.757	1.243.306	778.209
Indløsningsforpligtelse, returemballage	43.556	56.058	57.278
Kreditinstitutter	195.100		211.433
Leverandørgæld	571.920	605.079	429.501
Selskabsskat	36.500	19.542	8.329
Anden offentlig gæld	109.380	149.060	66.001
Anden gæld	212.242	301.738	225.570
Kortfristede forpligtelser	1.168.698	1.131.477	998.112
Forpligtelser	1.949.455	2.374.783	1.776.321
Passiver	3.206.743	3.404.026	3.056.840

PENGESTRØMSOPGØRELSE (t.DKK)

		1/1 - 30/6 2011	1/1 - 30/6 2010	1/1 - 31/12 2010
	Note			
Periodens resultat		128.532	70.876	277.773
Reguleringer for ikke likvide driftsposter m.v.	3	139.668	182.726	322.803
		268.200	253.602	600.576
<i>Ændring i arbejdskapital :</i>				
+/- ændring i tilgodehavender		-191.637	-217.260	8.733
+/- ændring i varebeholdninger		-75.912	-57.233	31.711
+/- ændring i kreditorer og anden gæld		255.149	332.377	23.791
Pengestrømme fra drift før finansielle poster		255.800	311.486	664.811
Renteindbetalinger og lignende		363	442	31.259
Renteudbetalinger og lignende		-20.493	-65.732	-110.035
Pengestrømme fra ordinær drift		235.670	246.196	586.035
Betalt selskabsskat		-23.756	-24.685	-93.702
Pengestrømme fra driftsaktivitet		211.914	221.511	492.333
Udbytte fra associerede virksomheder		10.938	12.869	12.869
Salg af materielle langfristede aktiver		15.998	6.970	16.562
Køb af materielle langfristede aktiver		-39.636	-24.451	-58.729
<i>Frit cash flow</i>		199.214	216.899	463.035
Salg af associerede virksomheder		32.688		
Salg af dattervirksomheder	4	-14.818	187.415	187.415
Ændring i immaterielle og finansielle langfristede aktiver		-8.661	1.169	1.558
Pengestrømme fra investeringsaktivitet		-3.491	183.972	159.675
Provenu optagelse af langfristede gældsforpligtelser				595.534
Afdrag på langfristede gældsforpligtelser		-350	-434.171	-1.512.161
Ændring i kortfristede kreditinstitutter		-16.491		211.433
Betalt udbytte		-137.165		-2.394
Køb af egne aktier		-37.008		
Pengestrømme fra finansieringsaktivitet		-191.014	-434.171	-707.588
Ændring af likvider		17.409	-28.688	-55.580
Likvid beholdning primo		37.391	92.474	92.474
Kursregulering		-203	640	497
Likvid beholdning ultimo		54.597	64.426	37.391

EGENKAPITALOPGØRELSE FOR PERIODEN 1. JANUAR – 30. JUNI 2011 (t.DKK)

	Aktie- kapital	Overkurs fra emission	Opskriv- ningshen- læggelser	Reserve for valuta kurs- regulering	Reserve for sikringstrans- aktioner	Overført resultat	Foreslået udbytte for regnskabs- året	Minoritets- andel	I alt
Egenkapital 31. december 2009	111.865	337.825	180.000	-112.018	-52.596	491.958	0	38.080	995.114
Reklassifikation primo				69.496		-69.496			0
Egenkapitalbevægelser i 2010									
Totalindkomst i alt				13.590	-26.860	69.857	0	1.280	57.867
Minoritetsaktionærs andel af frasolgte dattervirksomheder								-23.738	-23.738
Aktionærer i alt	0	0	0	0	0	0	0	-23.738	-23.738
Egenkapitalbevægelser 1/1 - 30/6 2010 i alt	0	0	0	13.590	-26.860	69.857	0	-22.458	34.129
Egenkapital 30. juni 2010	111.865	337.825	180.000	-28.932	-79.456	492.319	0	15.622	1.029.243
Egenkapital 31. december 2010	111.865	337.825	180.000	-29.558	-27.957	556.804	139.831	11.709	1.280.519
Egenkapitalbevægelser i 2011									
Totalindkomst i alt				16.057	5.440	128.737		708	150.942
Betalt udbytte til aktionærer							-138.498	1.333	-137.165
Udbytte af egne aktier						1.333	-1.333		0
Køb af egne aktier						-37.008			-37.008
Aktionærer i alt	0		0	0	0	-35.675	-139.831	1.333	-174.173
Egenkapitalbevægelser 1/1 - 30/6 2011 i alt	0	0	0	16.057	5.440	93.062	-139.831	2.041	-23.231
Egenkapital 30. juni 2011	111.865	337.825	180.000	-13.501	-22.517	649.866	0	13.750	1.257.288

Aktiekapitalen pr. 30. juni 2011 er uændret i forhold 30. juni 2010 DKK 111.864.980 og er fordelt på aktier a DKK 10.

Reklassifikationen vedrører valutakurstab i 2. halvår 2008 ved indfrielse af lån optaget til sikring af kapitalandele i tilknyttede virksomheder. Valutakurstabene burde i årsrapporten for 2008 have været recirkuleret mellem resultatopgørelsen og opgørelsen af anden totalindkomst. Sammenligningstal er korrigeret.

NOTER TIL DELÅRSRAPPORTEN

Note 1 - Anvendt regnskabspraksis samt skøn og estimater

Delårsrapporten aflægges i overensstemmelse med IAS 34 "Præsentation af delårsrapport" som godkendt af EU og yderligere danske oplysningskrav til delårsrapporter for børsnoterede virksomheder.

Anvendt regnskabspraksis er bortset fra implementeringen af den ændrede IAS 24 om nærtstående parter uændret i forhold til årsrapporten for 2010, hvortil der henvises. Den implementerede ændring har ikke betydning for regnskabet i forhold til hidtidig indregning og måling samt noteoplysninger.

Årsrapporten for 2010 indeholder bortset fra ovenstående beskrivelse den samlede beskrivelse af anvendt regnskabspraksis med betydning for regnskabet.

Skøn og estimater

Udarbejdelsen af delårsrapporter kræver, at ledelsen foretager regnskabsmæssige skøn og estimater, som påvirker anvendelsen af regnskabspraksis og indregnede aktiver, forpligtigelser, indtægter og omkostninger. Faktiske resultater kan afvige fra disse skøn.

De væsentligste skøn, som ledelsen foretager ved anvendelsen af koncernens regnskabspraksis, og de væsentligste skønsmæssige usikkerheder forbundet hermed er de samme ved udarbejdelsen af delårsrapporten som ved udarbejdelsen af årsrapporten pr. 31. december 2010.

Ændring af regnskabsmæssige skøn af afskrivningsperioder for langfristede materielle aktiver

Royal Unibrew ændrede i forbindelse med aflæggelsen af delårsrapporten for perioden 1. januar - 30. september 2010 sit skøn af afskrivningsperioder for materielle langfristede aktiver.

Det ændrede skøn af afskrivningsperioder for materielle langfristede aktiver resulterer primært i en kortere afskrivningsperiode for bygninger og i en længere afskrivningsperiode for produktionsanlæg og maskiner. Det ændrede skøn er baseret på erfaringer omkring den faktiske levetid for aktiverne, hvor de hidtidigt skønnede afskrivningsperioder afveg væsentligt fra den faktiske brugstid.

Samlet set er Royal Unibrews afskrivninger som følge af de ændrede afskrivningsperioder reduceret med ca. DKK 19 mio. i perioden 1. januar - 30. juni 2011, ligesom egenkapitalen pr. 30. juni 2011 er påvirket positivt med ca. DKK 31 mio. Balancen er øget med DKK 39 mio. relateret til materielle langfristede aktiver, og hensættelsen til udskudt skat er øget med ca. DKK 8 mio. Royal Unibrews EBIT-margin for perioden 1. januar - 30. juni 2011 er positivt påvirket med 1,1 procentpoint.

NOTER TIL DELÅRSRAPPORTEN

Note 2 - Segmentoplysninger

Koncernens resultat fordeles sig således på segmenter (DKK mio.):

	1/1 - 30/6 2011				I alt
	Vesteuropa	Østeuropa	Malt- og oversøiske markeder	Ikke fordelt	
Nettoomsætning	1.221,4	338,8	178,4		1.738,6
Resultat før finansielle poster (EBIT)	160,6	28,6	25,0	-16,3	197,9
Andel af resultat i associerede selskaber	2,3		1,9		4,2
Øvrige finansielle poster	-0,6	-4,2	-0,1	-16,7	-21,6
Periodens resultat før skat	162,3	24,4	26,8	-33,0	180,5
Skat af periodens resultat				-52,0	-52,0
Periodens resultat					128,5
Overskudsgrad, %	13,1	8,4	14,0		11,4

	1/1 - 30/6 2010				I alt
	Vesteuropa	Østeuropa	Malt- og oversøiske markeder	Ikke fordelt	
Nettoomsætning	1.242,0	439,9	200,5		1.882,4
Resultat før finansielle poster (EBIT)	140,9	6,5	25,0	-20,4	152,0
Andel af resultat i associerede selskaber	9,5		2,1		11,6
Øvrige finansielle poster	-0,3	-19,3		-39,1	-58,7
Periodens resultat før skat	150,1	-12,8	27,1	-59,5	104,9
Skat af periodens resultat				-34,0	-34,0
Periodens resultat					70,9
Overskudsgrad, %	11,3	1,5	12,5		8,1

	1/1 - 31/12 2010				I alt
	Vesteuropa	Østeuropa	Malt- og oversøiske markeder	Ikke fordelt	
Nettoomsætning	2.424,5	941,7	409,2		3.775,4
Resultat før finansielle poster (EBIT)	365,3	45,9	48,2	-42,5	416,9
Andel af resultat i associerede selskaber	27,2		4,3		31,5
Øvrige finansielle poster	0,6	-26,2	-0,1	-47,7	-73,4
Periodens resultat før skat	393,1	19,7	52,4	-90,2	375,0
Skat af periodens resultat				-97,2	-97,2
Periodens resultat					277,8
Overskudsgrad, %	15,1	4,9	11,8		11,0

NOTER TIL DELÅRSRAPPORTEN

Note 2 - Segmentoplysninger (forts.)

Koncernens resultat fordeler sig således på segmenter (DKK mio.):

	1/4 - 30/6 2011				
	Vesteuropa	Østeuropa	Malt- og oversøiske markeder	Ikke for- delt	I alt
Nettoomsætning	715,6	178,3	99,7		993,6
Resultat før finansielle poster (EBIT)	120,3	24,9	17,3	-4,4	158,1
Andel af resultat i associerede selskaber	8,7		1,7		10,4
Øvrige finansielle poster	-0,4	-1,3	0,2	-7,4	-8,9
Periodens resultat før skat	128,6	23,6	19,2	-11,8	159,6
Skat af periodens resultat				-43,6	-43,6
Periodens resultat					116,0
Overskudsgrad, %	16,8	14,0	17,4		15,9

	1/4 - 30/6 2010				
	Vesteuropa	Østeuropa	Malt- og oversøiske markeder	Ikke for- delt	I alt
Nettoomsætning	718,0	279,2	103,3		1.100,5
Resultat før finansielle poster (EBIT)	112,8	23,8	16,5	-11,1	142,0
Andel af resultat i associerede selskaber	11,9		1,4		13,3
Øvrige finansielle poster	-0,2	-13,8		-15,9	-29,9
Periodens resultat før skat	124,5	10,0	17,9	-27,0	125,4
Skat af periodens resultat				-36,5	-36,5
Periodens resultat					88,9
Overskudsgrad, %	15,7	8,5	16,0		12,9

NOTER TIL DELÅRSRAPPORTEN

Note 3 - Pengestrømsopgørelsen (t.DKK)

	1/1 - 30/6 2011	1/1 - 30/6 2010	1/1 - 31/12 2010
Reguleringer for ikke likvide driftsposter m.v.			
Finansielle indtægter	-25.195	-6.468	-46.513
Finansielle omkostninger	46.874	65.208	119.853
Af- og nedskrivninger på langfristede aktiver	74.409	103.108	186.117
Skat af periodens resultat	51.927	34.000	97.240
Resultat af kapitalandele i associerede virksomheder	-4.240	-11.610	-31.460
Nettogevinst ved salg af materielle langfristede aktiver	-4.703	-1.642	-1.687
Reguleringer i øvrigt	596	130	-747
I alt	139.668	182.726	322.803

NOTER TIL DELÅRSRAPPORTEN

Note 4 - Virksomhedssalg

Royal Unibrew A/S har i marts 2011 solgt sine aktier i det polske datterselskab, Royal Unibrew Polska Sp. z o.o. Selskabet indgår i koncernregnskabet indtil udgangen af februar 2011.

I februar 2010 solgte Royal Unibrew A/S sine aktier i de fire caribiske datterselskaber, St. Vincent Breweries Ltd., Antigua Brewery Ltd., Antigua PET Plant Ltd. og Dominica Brewery & Beverages Ltd. Selskaberne indgik i konsolideringen indtil udgangen af januar 2010.

De solgte selskaber indgik i koncernens resultat i 2010 med en omsætning på DKK 345 mio., et EBITDA på DKK 26 mio. og et EBIT på DKK 18 mio. i de perioder, som ikke indgår i koncernens resultat for 2011.

(t.DKK)	Regnskabsmæssig værdi på salgstidspunktet	
	2011	2010
<i>Aktiver</i>		
Langfristede aktiver	122.417	192.177
Kortfristede aktiver	124.151	31.835
<i>Passiver</i>		
Hensatte forpligtelser	-2.500	-6.056
Kortfristede gældsforpligtelser	-78.825	-39.106
Minoritetsinteresser		-23.824
	165.243	155.026

HOVED- OG NØGLETAL FOR 1. JANUAR - 30. JUNI 2007-2011

	1. januar - 30. juni				
	2011	2010	2009	2008	2007
Afsætning (t. hl)	2.898	3.219	3.268	3.756	3.351
Resultatopgørelse (DKK mio.)					
Nettoomsætning	1.738,6	1.882,4	1.912,9	2.079,7	1.826,0
EBITDA før særlige poster	267,6	253,5	178,8	156,2	139,0
Resultat af primær drift før særlige poster	197,9	152,0	86,9	63,3	55,8
Overskudsgrad (%)	11,4	8,1	4,5	3,0	3,1
Særlige poster (omkostninger)	0,0	0,0	-40,1	-47,4	0,0
EBITDA	267,6	253,5	138,7	108,8	139,0
Særlige poster (af- og nedskrivninger, avance/tab)	0,0	0,0	15,3	13,5	0,0
Resultat før finansielle poster (EBIT)	197,9	152,0	62,1	29,4	55,8
EBIT-margin (%)	11,4	8,1	3,2	1,4	3,1
Resultat efter skat af associerede virksomheder	4,2	11,6	13,5	7,1	11,7
Finansielle indtægter og omkostninger i øvrigt, netto	-21,6	-58,7	-52,7	-52,8	-30,0
Resultat før skat	180,5	104,9	22,9	-16,3	37,5
Periodens resultat	128,5	70,9	16,9	-11,8	41,2
Royal Unibrews andel af resultat	127,8	69,7	16,3	-11,8	40,3
Balance (DKK mio.)					
Langfristede aktiver	2.352,8	2.410,9	2.747,5	2.839,6	2.608,0
Aktiver i alt	3.206,7	3.404,0	4.086,6	4.285,1	3.927,9
Egenkapital	1.257,3	1.029,2	553,4	1.040,8	1.103,9
Netto rentebærende gæld	735,4	1.010,7	2.138,7	1.975,9	1.567,8
Netto arbejdskapital	-137,7	-183,2	73,3	348,4	201,9
Pengestrømme (DKK mio.)					
Fra driftsaktivitet	211,9	221,5	142,5	-15,5	70,9
Fra investeringsaktivitet	-3,5	184,0	-72,0	-256,0	-419,5
Frit cash flow	199,2	216,9	48,9	-142,0	-17,3
Aktierelaterede nøgletal (DKK)					
RU's andel af resultat pr. DKK 10 aktie	11,5	6,3	3,0	-2,1	7,0
Cash flow pr. DKK 10 aktie	19,2	20,0	25,9	0,3	12,2
Kurs ultimo pr. DKK 10 aktie	339,0	196,0	82,5	500,0	769,0
Finansielle nøgletal (i %)					
Frit cash flow i % af nettoomsætning	11,5	11,5	2,6	-6,8	-0,9
Cash conversion	155,0	306,0	289,3	1.203,4	-42,0
Egenkapitalandel	39,2	30,2	13,5	24,3	28,1

De af Finansanalytikerforeningens "Anbefalinger og Nøgletal 2010" omfattede nøgletal er beregnet i overensstemmelse hermed.

PRAKTISKE OPLYSNINGER

FINANSKALENDER

2011

30. november 2011 Delårsrapport for perioden 1. januar - 30. september 2011

2012

09. marts 2012 Årsrapport 2011

30. april 2012 Delårsrapport for perioden 1. januar - 31. marts 2012
Ordinær generalforsamling

27. august 2012 Delårsrapport for perioden 1. januar - 30. juni 2012

16. november 2012 Delårsrapport for perioden 1. januar - 30. september 2012

SELSKABSMEDDELELSER TIL NASDAQ OMX COPENHAGEN I 2011

04. marts 2011	01/2011	Royal Unibrew indgår betinget aftale om bryggerigrunden i Århus
09. marts 2011	02/2011	Royal Unibrews årsrapport 2010
14. marts 2011	03/2011	Indberetning i medfør af værdipapirhandelslovens § 28 a
18. marts 2011	04/2011	Sammenlægning af Van Pur og Royal Unibrew endeligt gennemført
30. marts 2011	05/2011	Indkaldelse til ordinær generalforsamling
06. april 2011	06/2011	Indberetning i medfør af værdipapirhandelslovens § 28 a
28. april 2011	07/2011	Delårsrapport for 1. januar - 31. marts 2011
28. april 2011	08/2011	Ordinær generalforsamling 2011
02. maj 2011	09/2011	Storaktionærmeddelelse i henhold til værdipapirhandelslovens § 28
02. maj 2011	10/2011	Vedtægter
09. maj 2011	11/2011	Aktietilbagekøbsprogram
16. maj 2011	12/2011	Aktietilbagekøbsprogram
19. maj 2011	13/2011	Royal Unibrew har accepteret betinget tilbud om salg af aktiepost i Solomon Breweries Ltd.
23. maj 2011	14/2011	Aktietilbagekøbsprogram
30. maj 2011	15/2011	Aktietilbagekøbsprogram
06. juni 2011	16/2011	Aktietilbagekøbsprogram
06. juni 2011	17/2011	Endelig gennemførelse af salg af aktier i Solomon Breweries Ltd
14. juni 2011	18/2011	Aktietilbagekøbsprogram
20. juni 2011	19/2011	Aktietilbagekøbsprogram
27. juni 2011	20/2011	Aktietilbagekøbsprogram
04. juli 2011	21/2011	Aktietilbagekøbsprogram
11. juli 2011	22/2011	Aktietilbagekøbsprogram
18. juli 2011	23/2011	Aktietilbagekøbsprogram
25. juli 2011	24/2011	Aktietilbagekøbsprogram
01. august 2011	25/2011	Aktietilbagekøbsprogram
08. august 2011	26/2011	Aktietilbagekøbsprogram
15. august 2011	27/2011	Aktietilbagekøbsprogram
22. august 2011	28/2011	Aktietilbagekøbsprogram

DISCLAIMER

Denne meddelelse indeholder fremadrettede udsagn. Der bør ikke træffes beslutning baseret på sådanne fremadrettede udsagn, da de relaterer sig til og er afhængig af omstændigheder som måske eller måske ikke vil indtræde i fremtiden, og de faktiske resultater kan adskille sig væsentligt fra dem som er indeholdt i de fremadrettede udsagn. Fremadrettede udsagn omfatter, men er ikke begrænset til, udsagn vedrørende vores forretning, finansielle omstændigheder, strategi, driftsresultater, finansiering og andre planer, formål, antagelser, forventninger, udsigter, overbevisninger og andre fremtidige begivenheder og udsigter. Vi påtager os ikke nogen forpligtelse til og har ikke til hensigt at offentliggøre opdateringer eller ændringer til nogen af disse fremadrettede udsagn uanset om det er med henblik på at afspejle ny information eller fremtidige begivenheder eller omstændigheder eller med andet formål.